

**UCHWAŁA NR 120/XIII/2025
RADY MIEJSKIEJ W SEROCKU**

z dnia 29 stycznia 2025 r.

**w sprawie przystąpienia do sporządzenia miejscowego planu zagospodarowania przestrzennego gminy
Serock – sekcja E3**

Na podstawie art. 7 ust. 1 pkt. 1 i art. 18 ust. 2 pkt. 5 ustawy z dnia 8 marca 1990 r. o samorządzie gminnym (Dz. U. z 2024 r. poz. 1465 z późn. zm.), art. 14 ust. 1, 2 i 4 ustawy z dnia 27 marca 2003 r. o planowaniu i zagospodarowaniu przestrzennym (Dz. U. z 2024 r. poz. 1130, z późn. zm.), Rada Miejska w Serocku uchwała co następuje:

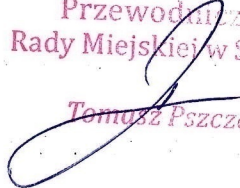
§ 1. 1. Przystępuje się do sporządzenia miejscowego planu zagospodarowania przestrzennego gminy Serock – sekcja E3, w granicach wyznaczonych na załącznikach graficznych, obejmującego teren działek nr ewid. 35/1, 35/2, 35/4, 35/5, 35/7, 35/10, 35/12, 35/13, 35/14, 35/15, 35/16, 35/17, 35/18, 35/19, 35/20 i 36 w obrębie Dębinki, jak również działki nr 119, 120, 306/1, 306/2, 306/3 i 307 w obrębie Marynino, gm. Serock.

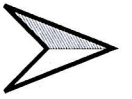
2. Integralną częścią uchwały są załączniki graficzne przedstawiające granice obszarów objętych projektem planu:

- 1) Załącznik nr 1 obejmuje teren działek nr 35/1, 35/2, 35/4, 35/5, 35/7, 35/10, 35/12, 35/13, 35/14, 35/15, 35/16, 35/17, 35/18, 35/19, 35/20 i 36 w obrębie Dębinki, gm. Serock,
- 2) Załącznik nr 2 obejmuje teren działek nr 119, 120, 306/1, 306/2, 306/3 i 307 położonych w obrębie Marynino, gm. Serock.

§ 2. Wykonanie uchwały powierza się Burmistrzowi Miasta i Gminy Serock.

§ 3. Uchwała wchodzi w życie z dniem podjęcia.

Przewodniczący
Rady Miejskiej w Serocku

Tomasz Pszczota



grunty gminy Pokrzywnica,
pow. Pułtusk

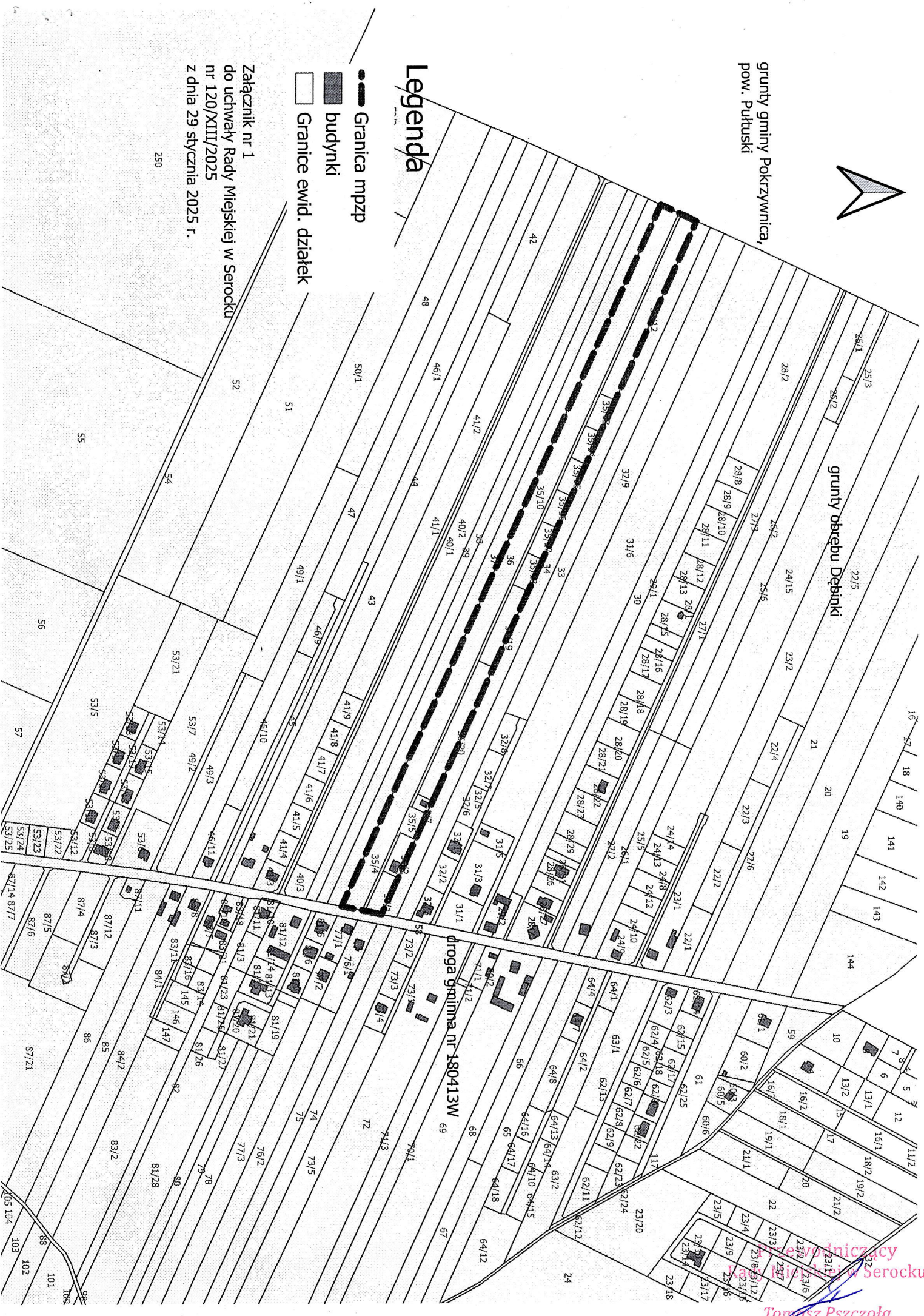
grunty obrębu Dępinka

Legenda

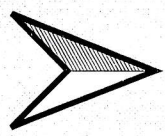
- Granica mpzp
- budynki
- Granice ewid. działek

Załącznik nr 1
do uchwały Rady Miejskiej w Serocku
nr 120/XIII/2025
z dnia 29 stycznia 2025 r.

250



Wydruk z aplikacji
Serocki w Serocku
Tomasz Pszczoła



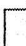


grunty obrebu
Wola Smolana

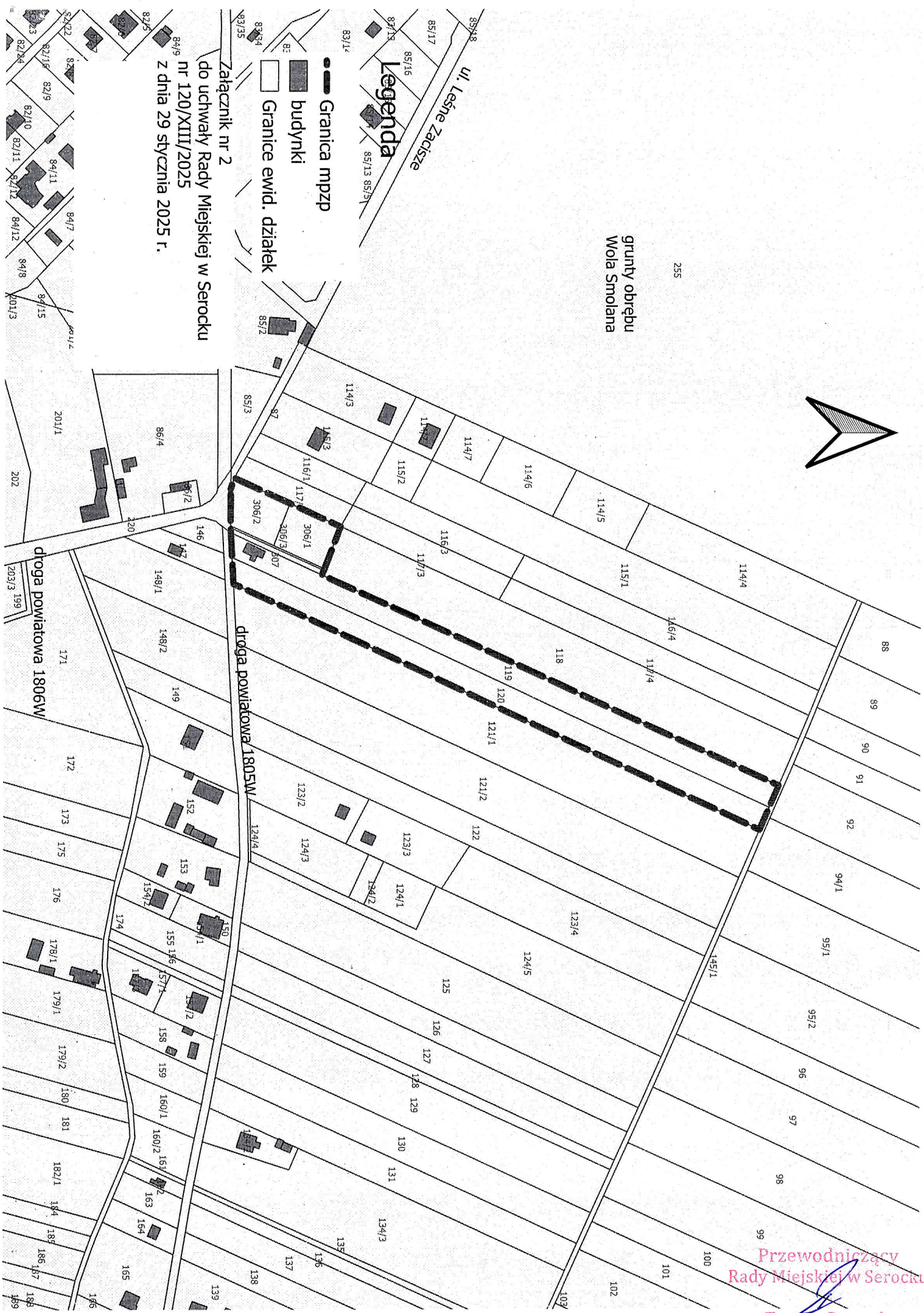
255

Ul. Lesne Zaciśże

Legenda

-  Granica mpzp
-  budynki
-  Granice ewid. działek

Załącznik nr 2
do uchwały Rady Miejskiej w Serocku
nr 120/XIII/2025
z dnia 29 stycznia 2025 r.



Przewodniczący
Rady Miejskiej w Serocku
Tomasz Pszczoła

Uzasadnienie

Przedkładana uchwała dotyczy przystąpienia do sporządzenia miejscowego planu zagospodarowania przestrzennego gminy Serock – sekcja E3 obejmujący teren działek o nr ewid. 35/1, 35/2, 35/4, 35/5, 35/7, 35/10, 35/12, 35/13, 35/14, 35/15, 35/16, 35/17, 35/18, 35/19, 35/20 i 36 w obrębie Dębinki, jak również działki o nr ewid. 119, 120, 306/1, 306/2, 306/3 i 307 w obrębie Marynino, gm. Serock wyznaczony na załącznikach do niniejszej uchwały.

Propozycja sporządzenia planu na działkach wykazanych na załączniku nr 1 do niniejszej uchwały związana jest z zamiarem wyznaczenia wewnętrznej drogi dojazdowej na terenie działek nr 35/4 i 35/10 oraz jej poszerzeniem do szerokości 8 m z terenu działki nr 36. Działki w obszarze opracowania posiadają niedużą szerokość, zatem zasadne jest wyznaczenie jednej drogi obsługującej dwa pasy działek. Ponadto na terenie działki nr 36 znajduje się nieduży kompleks leśny, który utrudnia zagospodarowanie pozostałego terenu mieszkaniowego i uniemożliwia wyznaczenie drogi dojazdowej do gruntów przeznaczonych pod zabudowę. Zmiana przeznaczenia gruntu leśnego, wiązać się będzie z wystąpieniem w niezbędnym zakresie do Marszałka Województwa Mazowieckiego o częściową zmianę przeznaczenia gruntów leśnych na cele nieleśne dla terenu projektowanej drogi wewnętrznej.

Propozycja sporządzenia planu na działkach wykazanych na załączniku nr 2 do niniejszej uchwały związana jest z zamiarem przeznaczenia wskazanych pod tereny zabudowy mieszkaniowej jednorodzinnej i usług nieuciążliwych, co związane jest z złożonym w tej sprawie wnioskiem

Przyszła zmiana przeznaczenia jest zgodna z ustaloną funkcją w obowiązującym studium uwarunkowań i kierunków zagospodarowania przestrzennego Miasta i Gminy Serock.

Sporządzenie planu dla w/w obszaru umożliwi uporządkowanie zasad zagospodarowania oraz ustalenia niezbędnych wskaźników zagospodarowania i zabudowy dla przedmiotowego terenu. Przewidywana do wprowadzenia funkcja drogowa poprawi warunki komunikacyjne dla obecnych i przyszłych mieszkańców, jak również służb. Zamiar wprowadzenia funkcji zabudowy usługowej rozszerzy strukturę funkcjonalno-przestrzenną gruntów znajdujących się w sąsiedztwie, rozszerzając teren zabudowy mieszkaniowo – usługowej znajdującej się w północnej części obrębu Marynino.

Przewodniczący
Rady Miejskiej w Serocku


Tomasz Pszczoła